

25 años **DOWN**
urte Navarra
mejorando su calidad de vida
haien bizi-kalitatea hobetzen

ASOCIACIÓN SÍNDROME DE DOWN DE NAVARRA

MEMORIA 2015
PROYECTO 2016



CARTA DE LA PRESIDENTA:

El año 2015 ha sido un año muy importante para la asociación.

De una parte hemos cumplido 25 años de DOWN NAVARRA, durante los cuales han nacido proyectos muy ilusionantes y se han logrado en gran medida los objetivos que nos propusimos cuando nació la asociación.

Hoy, cuando nace una persona con Síndrome de Down, los padres ya no están solos sino que cuentan con un grupo de padres y profesionales que les sirven de apoyo y allanan el camino.

En la etapa escolar siempre hemos buscado actividades que socialicen a las personas con Síndrome de Down, que les refuercen los aprendizajes, el lenguaje, la lectura, que les ayuden a mejorar sus habilidades sociales, participando en actividades lúdicas, música, teatro, deportes, ocio, campamentos etc.

Proyectos como Itaca I dedicado a la integración laboral o Itaca II por la vida independiente, se han consolidado y son reconocidos. Ahora, lejos de ser una utopía, la posibilidad de formarse para el trabajo, trabajar en una empresa ordinaria o vivir con amigos en una vivienda propia se ha convertido en una realidad común para los jóvenes que acaban la etapa educativa.

La asociación es para muchos de nosotros un referente, un motor de la actividad en el día a día de nuestros hijos e hijas.

Está claro que tanto las personas con SD como sus familias necesitamos a la asociación, la unión de esfuerzos nos ha hecho llegar lejos en un camino que solos no habiéramos podido recorrer.

De otra parte, tras estos 25 años, nos proponemos un cambio en el modelo en la atención a las personas con Síndrome de Down. Un modelo que abarque todas las etapas de la vida y fomente al máximo su autonomía.

El año 2015 ha sido un año de intenso trabajo y esfuerzo para conseguir un nuevo local y lograr la financiación de las obras. Afortunadamente el objetivo se ha conseguido.

A finales de 2016, con el nuevo local terminado, se podrá abordar ese nuevo proyecto en mejores condiciones de accesibilidad y de espacios donde trabajar.

Quedan muchos retos por conseguir, pero en estos 25 años hay algo que hemos aprendido: las personas con Síndrome de Down son quienes nos van a marcar el camino a seguir.

Sólo tenemos que creer en ellos y escuchar con atención sus deseos.



Isabel Urzainqui Zozaya.
Presidenta DOWN NAVARRA.

PRESENTACIÓN

MISIÓN

- Mejorar la calidad de vida de las personas con Síndrome de Down posibilitando su desarrollo integral, autonomía, igualdad de oportunidades, dignidad, respeto y su total inclusión social.
- Promover la atención global y los apoyos individuales que precise cada persona con Síndrome de Down para llevar a cabo su proyecto personal.
- Fomentar la defensa y promoción de los derechos de las personas con discapacidad en general y de las personas con Síndrome de Down en particular.
- Enfocar toda su actividad hacia la autonomía y normalización de las personas con Síndrome de Down.
- La Asociación podrá atender otras discapacidades siempre que ello favorezca a los fines de la Asociación

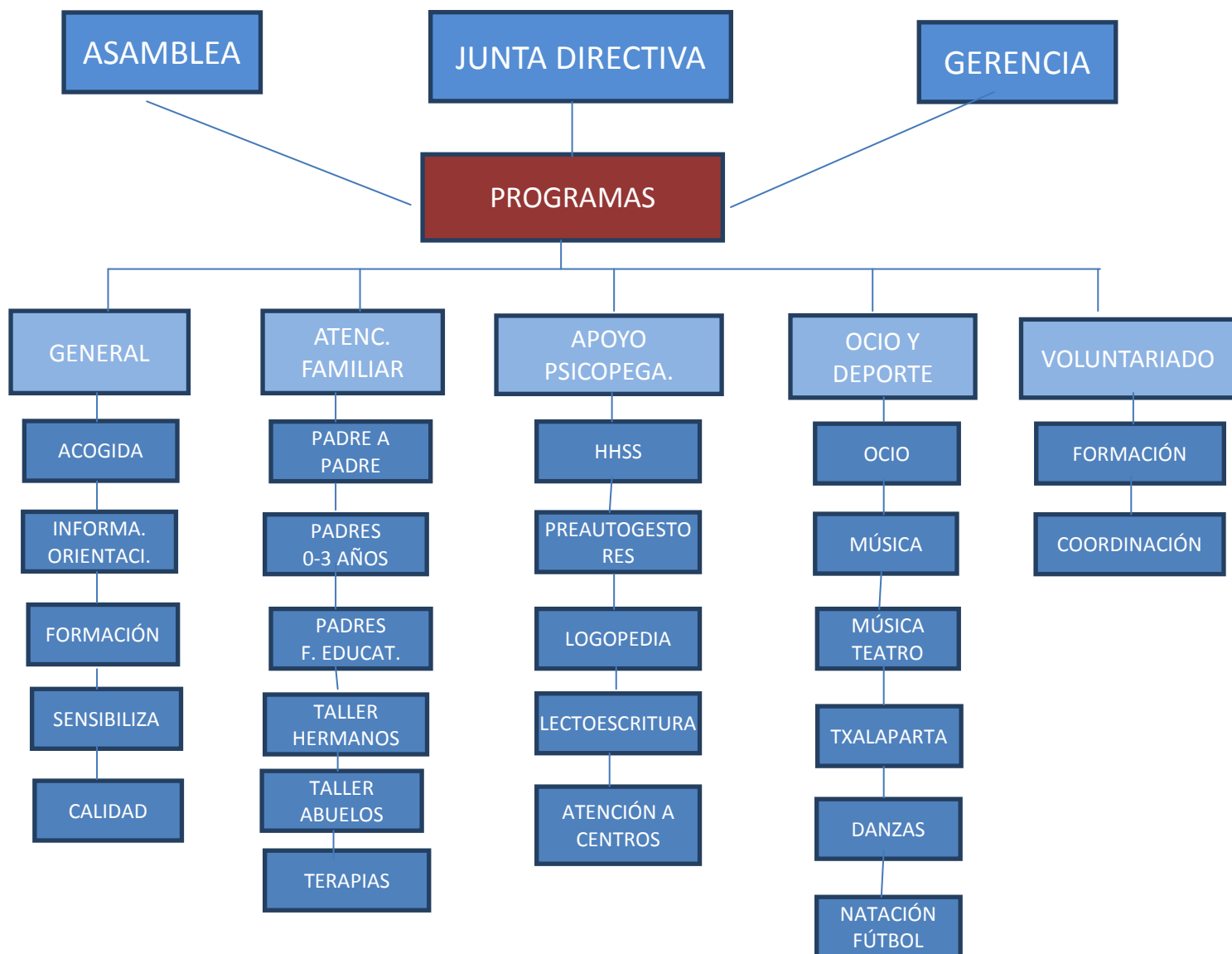
VISIÓN

- Ser referente en la aplicación y difusión de programas de calidad para las personas con Síndrome de Down trabajando para que alcancen el mayor grado de autonomía, autodeterminación y bienestar posible con una proyección social y de futuro.
- Trabajar en la búsqueda de nuevos modelos de atención: psicológico, pedagógico y de mediación e integración laboral, de apoyo a la vida independiente y de atención al envejecimiento de las personas con DI.

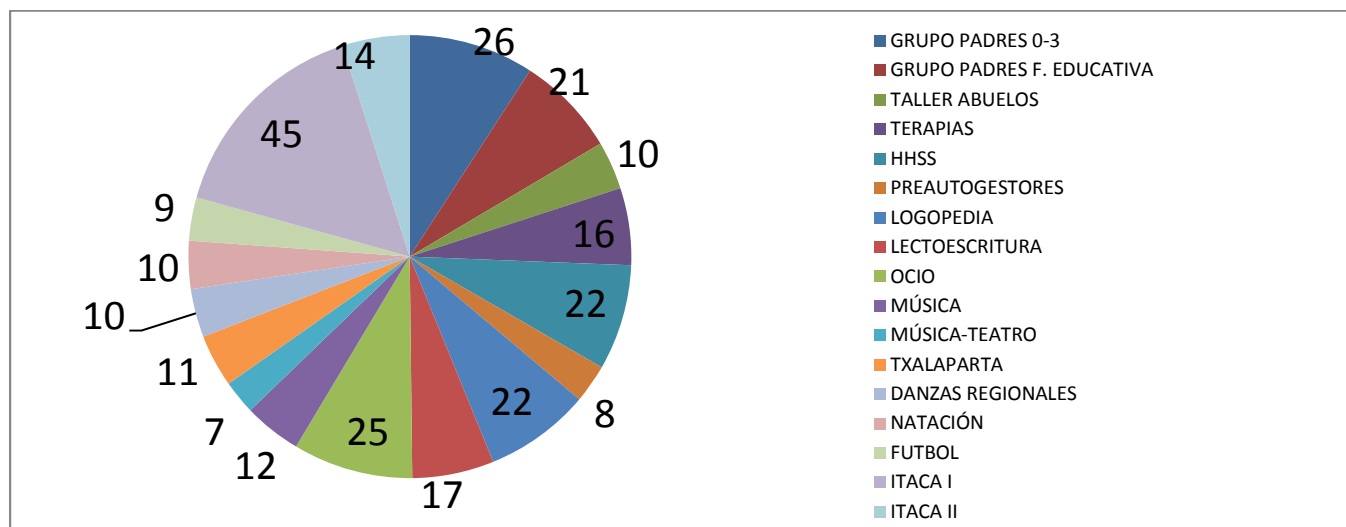
VALORES

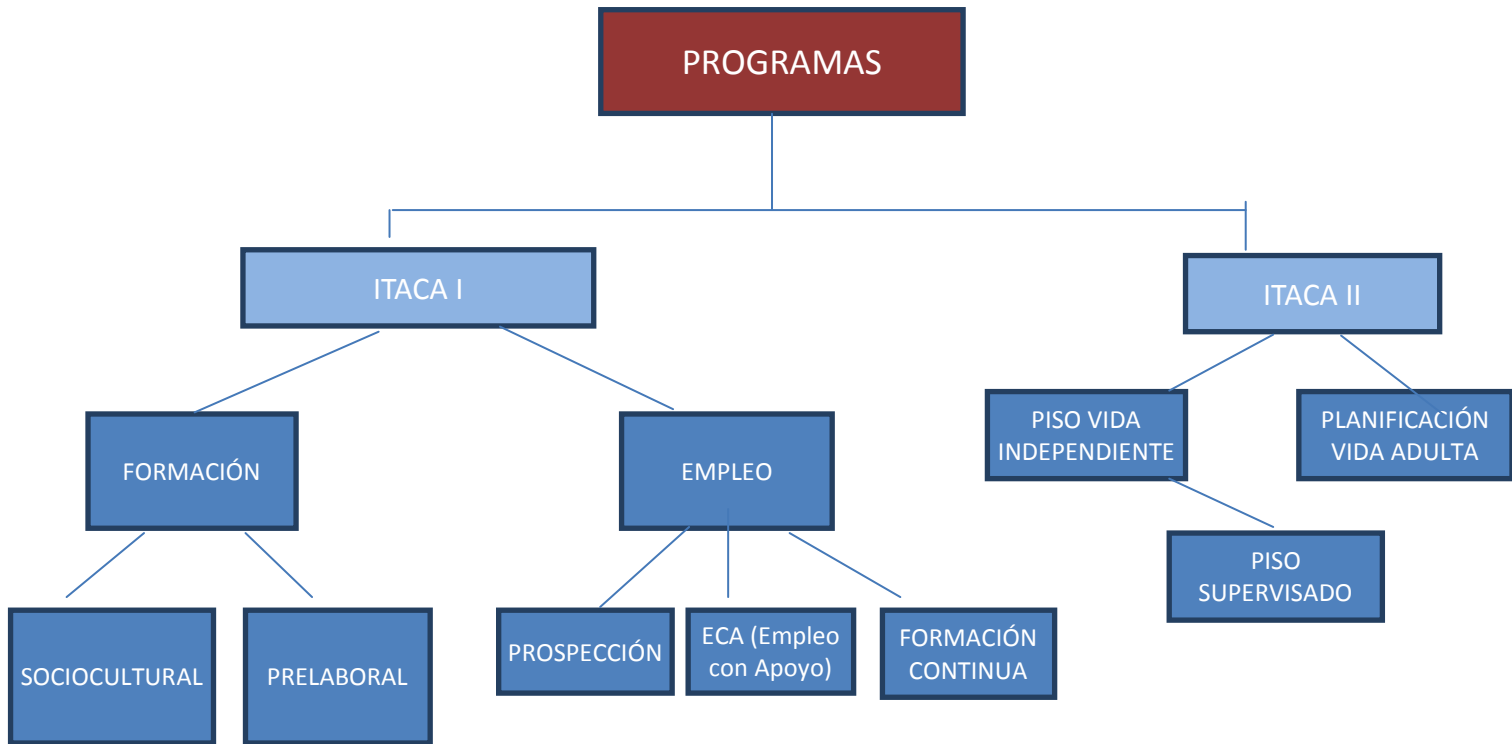
- Considerar a las personas con Síndrome Down como un valor en sí mismas.
- Conducta ética: profesionalidad, confidencialidad, lealtad y respeto a las personas.
- La competencia del equipo profesional.
- Mejora continua e innovación en los programas.
- Potenciar la mejora de las prestaciones sociales.
- Fomentar la presencia de las personas con Síndrome Down en la sociedad como sujetos activos.
- Calidad en los servicios.
- Experiencia de la Asociación a lo largo de todos estos años en servicios para la autonomía personal.
- La Independencia.
- El sentido de pertenencia.
- La ayuda mutua.
- Transparencia.
- Austeridad.

ORGANIGRAMA



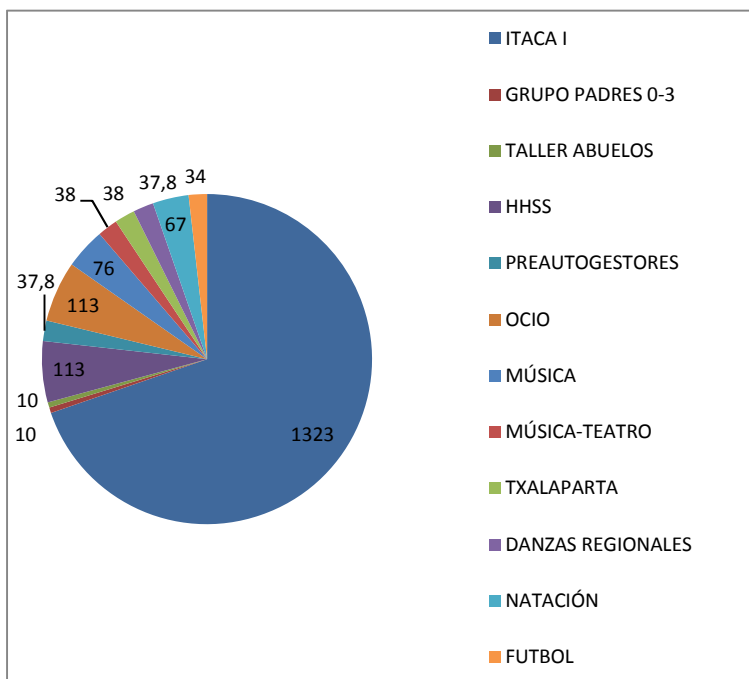
USUARIOS ACTIVIDADES 2015



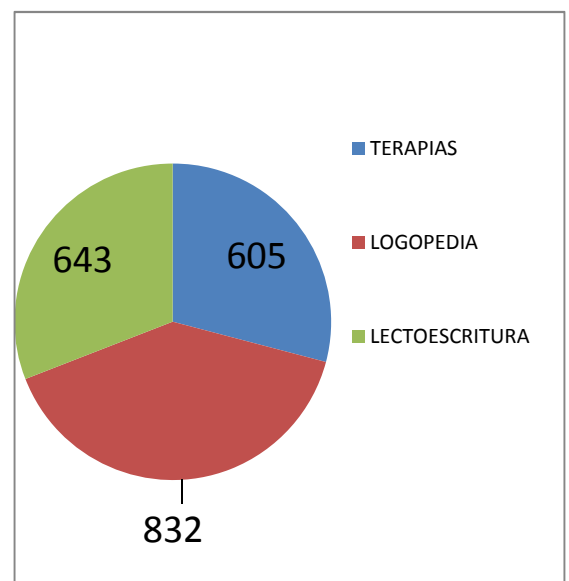


SESIONES 2015

GRUPALES



INDIVIDUALES



PROGRAMAS

PROGRAMA GENERAL

ACOGIDA

La Asociación junto con los hospitales de la red sanitaria de Navarra, pone en marcha un protocolo de atención en el caso de un nacimiento de un niño con SD. El objetivo fundamental es proveer de información, apoyo psicológico y orientación a las familias. Este año se han atendido 9 nuevos nacimientos de los cuales 7 acudieron a la primera visita de asesoramiento con la psicóloga en la que se les proporcionó toda la información relativa al Síndrome de Down, ayudas, salud, calificación de minusvalía, atención temprana, guarderías, etc. y se les deriva a los grupos de autoayuda.

INFORMACIÓN Y ORIENTACIÓN

Da respuesta y asesora a toda persona que solicite información en relación a cualquier área de la Asociación. Se realiza el asesoramiento bien presencial, o bien vía correo electrónico, teléfono, realizando una visita o en la propia Asociación. En este sentido se ha impartido varias charlas, como por ejemplo la charla informativa sobre la Dependencia en febrero de 2015.

FORMACIÓN

Durante el año 2015, los profesionales se han beneficiado de 16 acciones de formación, entre cursos y charlas. Y la Entidad ha impartido las Jornadas del XXV Aniversario dirigida a familias, socios, centros educativos, profesionales y público en general, con charlas relacionadas con Educación Inclusiva, Asociacionismo, Empleo con Apoyo, el nuevo modelo SEPAP etc...

SENSIBILIZACIÓN

Se han realizado 57 acciones de sensibilización a lo largo del año. Destacar las acciones del Día Mundial del Síndrome de Down (jóvenes del proyecto Itaca trabajando por un día en los comercios del Casco Antiguo de Pamplona), y el Desfile de Modelos Síndrome de Down en el C. Comercial La Morea. Destacar el torneo Vasco-Navarro de golf organizado por EITB y los conciertos que el grupo Motxila 21 ha ofrecido en Burgos, Allo, Mutilva, Alsasua, Irurzun, en Cáseda por el 40 Aniversario de la empresa Viscofan etc...

ORIENTACIÓN HACIA UNA GESTIÓN DE CALIDAD

Desde 25 de mayo de 2010, la Asociación está certificada con la Norma de Calidad ISO 9001:2008 a través de Bureau Veritas.

En el año 2015 la Entidad ha superado con éxito la Auditoría de Seguimiento.

Presentación rendición de cuentas de acuerdo a la Ley de transparencia en el Dpto. Política Social del Gobierno de Navarra.

ATENCIÓN FAMILIAR

PADRE A PADRE

Protocolo de actuación en caso de nacimiento de una persona con Síndrome de Down. Son padres formados que hacen una visita hospitalaria.

GRUPO DE PADRES 0-3 AÑOS

Durante el año 2015 el grupo se ha ampliado con tres nuevas familias. En el mes de septiembre la Asociación es invitada a participar en la jornada festiva por motivo del IV Día del Barrio de San Juan junto a otras entidades del barrio que también participan.

GRUPO DE PADRES FORMACIÓN EDUCATIVA

Se han mantenido reuniones con el grupo de padres de Formación Educativa en la que se sugieren diversas actuaciones para llevar a cabo. Se realiza el estudio de la situación actual de los usuarios en los centros escolares “nº de horas de apoyo, etc.” Se sigue trabajando para conseguir el resto de puntos acordados en dichas reuniones.

Además se continúa con el asesoramiento a familias a nivel individual sobre las necesidades que demandan.

TALLER DE HERMANOS

Para el grupo de hermanos pequeños, los padres están muy motivados a que acudan, por lo que cada año hay demanda. En cambio, se tiene que hacer un esfuerzo muy grande todos los años para publicitar el grupo de hermanos mayores ya que los asistentes son hermanos de más de 14 años y adultos, que tienen menos tiempo para participar y disponen de menos información de las actividades y talleres que se realizan en la Asociación.

TALLER DE ABUELOS

Se mantiene el grupo con altas y bajas en los últimos cursos, como grupo regular de trabajo en la Asociación. Demandan mucha información, pautas educativas y apoyo emocional que les facilite la relación con sus hijos y nietos. Durante este año han acudido regularmente un total de 10 abuelos/as.

TERAPIAS PSICOLÓGICAS INDIVIDUALIZADAS

Se han atendido regularmente a 16 personas en sesiones semanales, con una duración de 45 minutos, 12 consultas familiares y 4 demandas de colegios. Asimismo se han atendido 5 peticiones de planes de autonomía personal que han conllevado apoyos en el hogar con la ayuda de educadores o personas voluntarias. Hemos recibido 7 demandas puntuales de intervención con familias que han presentado alguna problemática en la red familiar, o demandas como el fomento de la autonomía de desplazamiento y hogar, aspectos conductuales en hogar/escuela, derivaciones a especialistas en salud mental etc.... Se continúa con el Proyecto Multicéntrico PAS-NPS en colaboración con el Proyecto Aura de Barcelona con el objetivo de crear un protocolo emocional y conductual que permita la valoración de los adultos mayores de 30 años de la Asociación y tener una línea base que nos permita identificar deterioros cognitivos por envejecimiento.

APOYO PSICOPEDAGÓGICO

HABILIDADES SOCIALES

Proporciona a los chicos/as los medios y las estrategias necesarias para que aprendan a desenvolverse de un modo autónomo y adecuado en situaciones reales de la vida cotidiana.

Los jóvenes acuden al programa una vez a la semana para trabajar objetivos en diferentes áreas de Habilidades Adaptativas: Habilidades de Comunicación, Autodirección, Habilidades Sociales, Académicas, Funcionales (las emociones y sentimientos, las horas, el manejo del euro, sexualidad y educación afectiva etc.).

En función de las edades, el programa se divide en dos niveles.

- Grupo de HHSS Básicas: formado por 16 alumnos divididos en dos grupos. Los dos grupos se juntan una vez al trimestre como mínimo para fomentar las relaciones sociales entre los jóvenes. Los participantes de las HHSS Básicas se encuentran en el periodo en el que se van iniciando en las habilidades sociales (normas básicas de comportamiento y relación) y en el trabajo en equipo.
- Grupo de HHSS Avanzadas: formado por 7 alumnos. Periodo para ir automatizando y generalizando todo lo aprendido en años anteriores, se potencia una mayor autonomía (en desplazamiento, gestión monetaria y las relaciones interpersonales).

PREAUTOGESTORES

Pretende dotar a los usuarios de herramientas fundamentales para una correcta gestión de su futura vida autónoma. En los diferentes talleres se trabaja la resolución de conflictos, el diálogo, la relación con las familias, sexualidad, etc. Durante el 2015 han acudido 9 jóvenes.

LOGOPEDIA

Las personas con Síndrome de Down, necesitan intervención logopédica desde edades tempranas hasta la edad adulta. La educación lingüística debe ser sistemática, repetitiva y funcional.

El programa tiene como finalidad proporcionar a nuestros alumnos/as un lenguaje lo más funcional posible que les permita desarrollar una vida autónoma e independiente.

Las sesiones de logopedia tienen como objetivo general:

-Mejorar el habla, el lenguaje y la comunicación de las personas con Síndrome de Down favoreciendo su integración escolar y social.

El servicio de logopedia se ofrece a partir de los tres años de edad. Se realiza a través de sesiones individuales de 45 minutos de duración.

El número de personas que acuden a logopedia suman un total de 22.

A lo largo del curso se mantiene contacto con los profesionales de los diferentes Centros Educativos de los usuarios que acuden al programa de logopedia con la finalidad de coordinar los objetivos de intervención y de seguir la misma línea de trabajo.

LECTOESCRITURA

El programa de lectoescritura tiene como finalidad proporcionar a los alumnos/as los medios y las estrategias para alcanzar un desarrollo integral a través de la construcción de significados por medio de la lectura comprensiva y la escritura.

Para ellos utilizamos diferentes métodos de aprendizaje de la lectoescritura en función de las necesidades individuales de cada alumno/a. Además incluimos la utilización de Nuevas Tecnologías como herramienta de apoyo en el proceso de aprendizaje.

El número de personas que participan en esta actividad es de 17.

A lo largo del curso se mantiene contacto con los Centros Educativos de los usuarios de dicho programa con el objetivo de seguir la misma línea de trabajo y reforzar dichos aprendizajes.

ATENCIÓN A CENTROS EDUCATIVOS

El Programa de Colaboración con Centros Educativos ha recibido durante el año 2015 las siguientes demandas de asesoramiento;

FAMILIAS: - Coordinación con el colegio. -Aplicaciones didácticas para Android e iPad. -Método de lectoescritura.- Comportamientos sexuales inadecuados. -Orientación sobre diferentes modalidades de escolarización. -Actividades psicopedagógicas de la Asociación.

CENTROS EDUCATIVOS: Orientaciones generales de las características de las persona con Síndrome de Down. Difusión de materiales sobre inclusión educativa.-Asesoramientos a profesionales de centros educativos-Charlas sensibilizadores- Aplicación del método de lectura y escritura M^a Victoria Troncoso. - Aplicaciones didácticas para Android y iPad. - Préstamo de materiales educativos. Asesoramiento en Symbaloo (plataforma en la nube con materiales para trabajar diferentes áreas curriculares)- Intervención en temas conductuales.

Se han atendido 37 demandas de centros escolares a lo largo del año.

OCIO, TIEMPO LIBRE Y DEPORTE

OCIO

La finalidad de este programa es que nuestros jóvenes, puedan salir y relacionarse como cualquier joven de su edad, y que puedan decidir ellos mismos cómo aprovechar y autogestionar su propio ocio. Salen todos los sábados de 6 de la tarde a 9 de la noche con la finalidad de disfrutar del tiempo libre, formando grupos de amigos y realizando actividades propias de su edad de manera adecuada. La asistencia ha sido de 25 personas con edades comprendidas entre 14 y 29 años.

Campamento urbano.

Como novedad este año se ha hecho un campamento urbano la última semana del mes de junio, para conciliar vida familiar y laboral. Han asistido 12 niños y niñas con edades comprendidas entre los 11 y 15 años. El punto de encuentro ha sido los locales de la Asociación en Monasterio de Usún, y se han realizado diversas actividades.

Campamento de Verano.

Éste año 15 personas han asistido al campamento de Verano realizado en el Albergue de la Isla de Zuhatza, la semana del 15 al 22 de agosto.

MÚSICA

El grupo está formado por 12 jóvenes con Síndrome de Down y 11 voluntarios.

Durante el año 2015 se han llevado a cabo conciertos en Allo, Alsasua, C. D. Amaya, Burgos, Caballo Blanco de Pamplona, en San Fermin, Iraizoz, Irurzun, Mutilva, En el Casco Viejo de Pamplona en la celebración de la Korrika, Viscofan, Zentral.

La plaza del Castillo de Pamplona, el 30 de noviembre, ha sido el escenario de la grabación de un video que se emitió por la EITB para felicitar la Nochebuena del 2015, los protagonistas: la banda Motxila21 y Kutxi Romero (Marea).

Motxila21 este año ha sido elegido por el Ayuntamiento de Pamplona para la lectura del pregón que dio inicio a las Fiestas de Navidad 2.015, en la plaza consistorial de Pamplona.

Se ha estrenado el documental **“Motxila21 live, zuzenean, en vivo “**, en los Cines Golem de Pamplona, proyecto basado en las vivencias y las aventuras del viaje que el grupo realizó a Londres en el año 2.013. Los jóvenes con SD han participado al 100%, apoyado por las personas voluntarias del grupo, familias y profesionales que han acompañado en el trabajo viajes y grabaciones.

MÚSICA-TEATRO

Pensado para niños de 7 a 13 años con el objetivo de despertar en ellos la expresión musical y teatral. Se lleva a cabo todos los sábados por la mañana en una sala de la Casa de la Juventud. Han asistido 8 niños a esta actividad, y en diciembre realizaron una muestra en la Fiesta de Navidad en la Sala Zentral.

TXALAPARTA

Un grupo de 11 jóvenes de la Asociación, son los integrantes del grupo TxalaparDown, estos jóvenes txalapartaris tocan todos los miércoles 1 hora en el local de ensayo de la Txantrea.

A lo largo de todo el año han tenido la oportunidad de realizar varias muestras para el público en general, en el Día del Barrio de San Juan, en la Feria de Erozo, en la fiesta de Fin de Actividades de la Asociación, y en la Fiesta de Navidad en la Sala Zentral.

DANZAS REGIONALES

Gracias a la colaboración del grupo de Danzas de Noain Andartzeta, ésta actividad está cosechando éxito allá dónde realizan sus actuaciones. Son 10 usuarios los que forman parte de este grupo de Danzas. Las muestras realizadas en el año 2015 han sido, en el día del Mayordomo de Noain, en la Fiesta de Navidad de la Asociación, y la fiesta de navidad del grupo de Danzas de Noain.

DEPORTE

Natación: Básica para el buen desarrollo físico de cualquier persona, especialmente para las personas con Síndrome de Down. Acuden los viernes a las Piscinas Guelbenzu 10 personas.

Fútbol: La Asociación tiene un equipo de futbol, que entrena en La Sociedad de Echavacoiz los viernes por la tarde. Actualmente componen el equipo 9 jugadores y jugadoras.



ITACA I

FORMACIÓN SOCIOCULTURAL:

Dirigida a aquellos jóvenes con SD que finalizada su etapa educativa, necesitan un aprendizaje básico en autonomía y que, aún deseando trabajar necesitan adquirir un entrenamiento cognitivo y un entrenamiento en vida adulta.

Programas de aprendizaje que pretenden dotarles de los medios y recursos necesarios para que puedan llevar una vida lo más normalizada posible orientada a conseguir la mayor autonomía abarcando todas las facetas de la vida adulta.

- Programas de habilitación y terapia ocupacional: autonomía personal y autonomía para la vida adulta.
- Habilidades sociales avanzadas y resolución de problemas. Salud, gimnasia, natación, hábitos saludables, educación afectivo-sexual. Cocina.
- Programas de estimulación cognitiva: lectura y entrenamiento cognitivo.
- Programas de habilitación psicosocial: gestión monetaria, orientación laboral, prácticas laborales, visitas y salidas culturales, autodeterminación y autogestión.

FORMACIÓN PRELABORAL

Orientada a formar jóvenes con SD capaces de trabajar en una empresa ordinaria y capaces de desenvolverse con autonomía e independencia en un puesto de trabajo. Ofrece una alternativa diferente a los centros especiales de empleo. Ejercer el derecho al empleo desde una inclusión social y laboral en el mercado laboral ordinario.

Se imparten programas formativos de competencias instrumentales, funcionales, sociales y laborales como:

- Empresa Simulada Ulises, Tic's Nuevas Tecnologías, Prácticas Laborales (Convenio con Dpto. de Educación del Gobierno de Navarra, y con Universidad de Navarra).

FORMACIÓN CONTINUA

Programas necesarios a lo largo de toda la vida que contribuyen de forma permanente a la maduración y correcto desarrollo personal, social, cognitivo y cultural, potenciando su identidad personal como persona con Síndrome de Down, en los diferentes aspectos de su vida.

Competencias formativas instrumentales y funcionales: Lectura, Entrenamiento cognitivo, Gestión Monetaria; así como formación en competencias laborales: Formación específica laboral y Seguimiento laboral.

Las acciones formativas se concretan en proyectos de trabajo a través del grupo de Autogestión, Autogestores Aldapa.

El número total de usuarios de Itaca I en el año 2015 han sido 45.

INTEGRACIÓN LABORAL

Prospección de empresas. (60 empresas) Inserción Empresa Ordinaria con la Metodología ECA. Se han conseguido 9 inserciones.

ITACA II

PISO DE PROMOCIÓN DE LA AUTONOMÍA PERSONAL:

Vivienda de aprendizaje y entrenamiento en las habilidades necesarias para vivir de manera independiente y autónoma, con los apoyos necesarios en cada momento. Se parte de las capacidades y necesidades de la persona para definir las adaptaciones y los tipos de apoyo que precise para llevar una vida lo más autónoma posible. Además se diferencia de otros recursos en que no requiere la presencia continua de las personas de apoyo, ya que el objetivo fundamental es el aprendizaje y la puesta en práctica de lo aprendido. El tiempo de duración es de un curso académico ofreciéndose 6 plazas en cada curso. Durante 2015 se han beneficiado de la experiencia un total de 9 personas.

PISOS SUPERVISADOS:

Desde Agosto de 2013 la Asociación lleva a cabo el seguimiento y coordinación de un piso supervisado en el que conviven dos personas con SD. El apoyo es prestado por el SAD (Servicio de Apoyo a Domicilio) y desde la Asociación se hace un seguimiento del servicio así como de los usuarios.

SERVICIO DE APOYOS EN EL HOGAR:

El objetivo es fomentar la autonomía en el propio hogar, así como todo lo relacionado con las habilidades sociales avanzadas y habilidades domésticas. Ante una necesidad concreta (autonomía en desplazamientos, habilidades básicas de gestión doméstica, habilidades básicas de autonomía personal y habilidades sociales en el entorno cercano) se diseña con el joven, familia y educador, el plan de intervención con los objetivos propuestos y el seguimiento a llevar a cabo.

Durante el año 2015 se beneficiaron de este servicio 6 personas.

VOLUNTARIADO

El voluntariado es fundamental para la realización de todas nuestras actividades, y para ello contamos con una amplia bolsa de personas que se ponen en contacto con la Asociación con la voluntad de participar en nuestros diferentes proyectos.

Se han realizado cursos de formación para nuestros voluntarios.

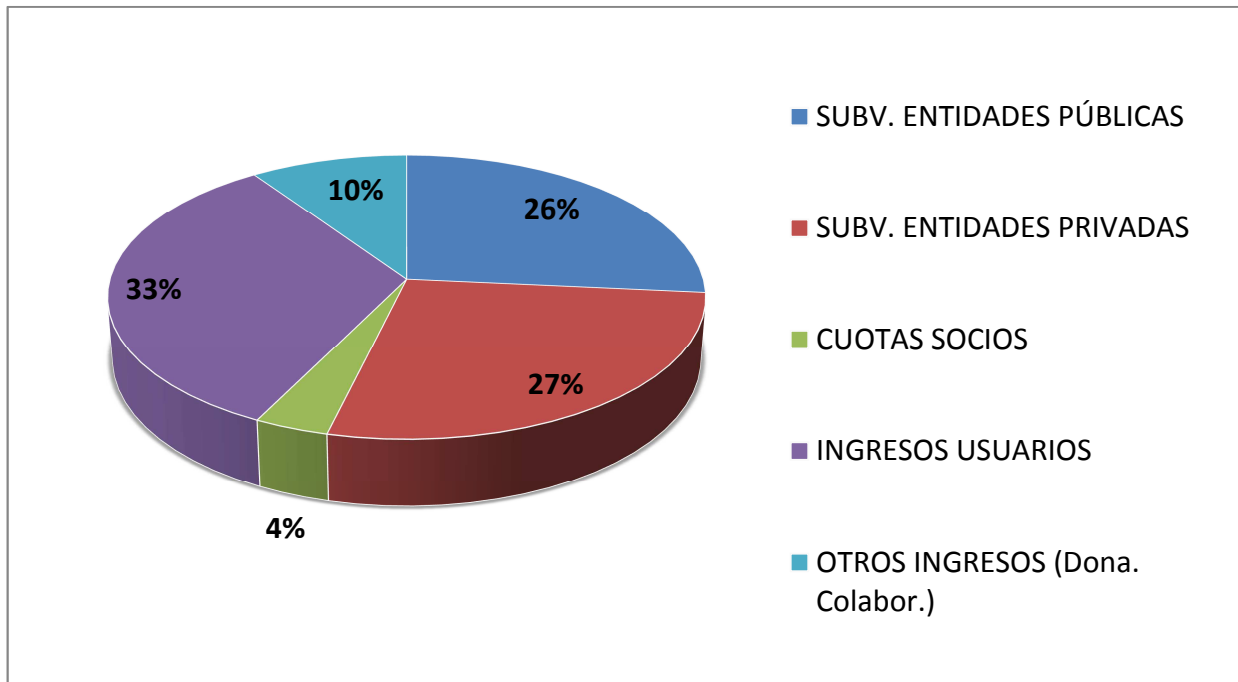
Durante el 2015 se han atendido un total de 42 demandas de voluntariado para colaborar con la Asociación, de las cuales, 27 personas se han podido incorporar, prestando su apoyo, en diferentes programas y actividades de la Asociación.

MEMORIA ECONÓMICA 2015

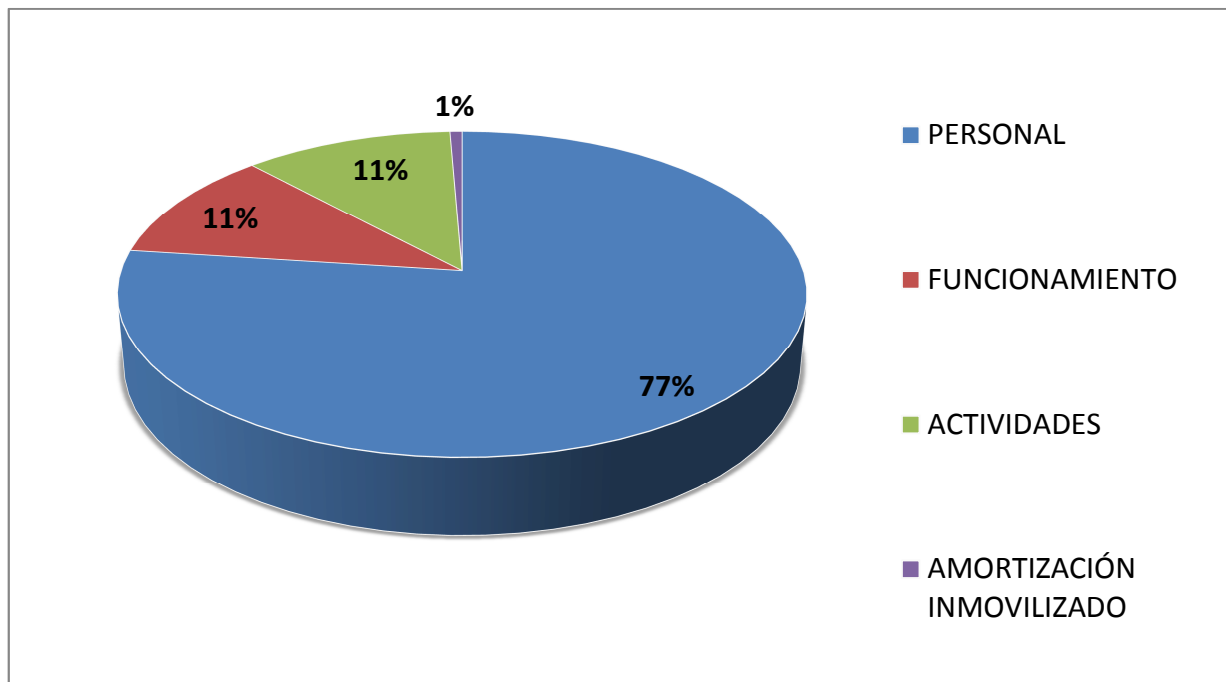
CONCEPTO	INGRESOS
CUOTAS SOCIOS	14.931,00
INGRESOS USUARIOS	137.310,02
SUBVENCIONES ENTIDADES PÚBLICAS	110.120,01
• Anap	87.451,83
• Salud	3.219,00
• Herencias abintestato	8.591,93
• Ayuntamiento Pamplona	9.588,00
• Ayuntamiento Zizur	1.269,25
ENTIDADES PRIVADAS	113.523,75
• Fundación CAN	22.800,00
• La Caixa	54.940,00
• Otras Entidades	35.783,75
OTROS INGRESOS (Donaciones, colaboraciones...)	39.900,16
TOTAL	415.784,94

CONCEPTO	GASTOS
PERSONAL	312.600,81
FUNCIONAMIENTO	44.599,28
ACTIVIDADES	45.733,45
AMORTIZACIÓN INMOVILIZADO	2.658,57
TOTAL	405.592,11

INGRESOS 2015



GASTOS 2015



PROYECTO 2016

El año 2016 se va a definir como el año del cambio. Después de un año intenso de trabajo, vamos a hacer realidad el proyecto más importante e ilusionante que la Asociación ha abordado en sus 25 años de existencia.

La Entidad adquiere un local en la C/ Cataluña 18 de Pamplona. En la actualidad se están realizando las obras para adecuarlo a los requisitos exigidos de accesibilidad, y a las necesidades de los usuarios para realizar las diferentes actividades.

Además durante el año 2016 se continúa trabajando con nuestros programas.

ATENCIÓN FAMILIAR

PADRE A PADRE
GRUPO DE PADRES 0-3 AÑOS
GRUPO DE PADRES FORMACIÓN EDUCATIVA
TALLER DE HERMANOS
TALLER DE ABUELOS
TERAPIAS PSICOLÓGICAS INDIVIDUALIZADAS

APOYO PSICOPEDAGÓGICO

HABILIDADES SOCIALES
LOGOPEDIA
LECTOESCRITURA
ATENCIÓN A CENTROS EDUCATIVOS

OCIO, TIEMPO LIBRE Y DEPORTE

OCIO SÁBADOS
CAMPAMENTO URBANO
CAMPAMENTO VERANO
MÚSICA
MÚSICA-TEATRO
TXALAPARTA
DANZAS REGIONALES
DEPORTE
Natación
Fútbol

ITACA I FORMACIÓN Y EMPLEO

FORMACIÓN PRELABORAL
FORMACIÓN CONTINUA
INTEGRACIÓN LABORAL (INCORPORA)
AUTOGESTORES

ITACA II

PISO DE VIDA INDEPENDIENTE
PLANIFICACIÓN VIDA ADULTA
PISO SUPERVISADO

VOLUNTARIADO

FORMACIÓN
COORDINACIÓN

CALIDAD

Se pretende continuar con la Certificación de la norma ISO 9001. Adaptación a la norma ISO 9001:2015

PREVENCIÓN DE RIESGOS LABORALES

Mantener al día la normativa en prevención de riesgos laborales

PROTECCIÓN DE DATOS

Mantener al día la normativa LOPD

PRESUPUESTO 2016

CONCEPTO	INGRESOS
CUOTAS SOCIOS	14.931,00
INGRESOS USUARIOS	136.594,06
SUBVENCIONES ENTIDADES PÚBLICAS	134.651,09
• Anap	112.900,31
• Salud	10.449,78
• Ayuntamiento Pamplona	8.801,00
• Ayuntamiento Zizur	2.500,00
ENTIDADES PRIVADAS	91.480,41
• Fundación CAN	13.000,00
• La Caixa	40.000,00
• Fundación Can-Caixa	38.480,41
OTROS INGRESOS (Donaciones, colaboraciones...)	46.083,23
REMANENTE/SUPERÁVIT	10.192,83
TOTAL	433.932,62

CONCEPTO	GASTOS
PERSONAL	320.736,88
FUNCIONAMIENTO	47.044,34
ACTIVIDADES	53.300,00
ADECUACIÓN SEDE	10.192,83
AMORT. INMOV.	2.658,57
TOTAL	433.932,62

XXV ANIVERSARIO ASOCIACIÓN SÍNDROME DE DOWN DE NAVARRA

Este año 2015 ha estado marcado por el 25 ANIVERSARIO de la Asociación. Para celebrarlo hemos realizado los siguientes eventos.

18 DE MARZO: Comienzo de los actos celebración del Día Mundial Síndrome de Down. Jóvenes con Síndrome de Down realizan tareas de apoyo en los comercios del Casco Viejo de Pamplona.

21 DE MARZO: DÍA MUNDIAL DE SÍNDROME DE DOWN. Desfile de moda en el C. C. La Morea, donde los modelos son nuestros chicos y chicas de la Asociación.

25 Y 26 DE ABRIL: Teatro a favor de la Asociación. Kids&Us presenta el musical Juan&Julia Welcome Nanny en la Sala Baluarte de Pamplona, y en el Teatro Gaztambide de Tudela.

29 y 30 DE MAYO: JORNADAS XXV ANIVERSARIO "TRABAJANDO POR LA IGUALDAD DESDE LA DIFERENCIA". Se celebraron en el I.N.A.P. de Pamplona. Cerca de un centenar de congresistas; principalmente familias, jóvenes con Síndrome de Down y profesionales participaron en estas sesiones de encuentro y reflexión sobre la educación inclusiva, la investigación farmacológica, los servicios de promoción de autonomía personal y la inclusión laboral.

Los ponentes participantes fueron:

- Ignacio Calderón Almendros: Habló de educación: "Es un derecho. Familia, entidades y escuelas en el proceso de inclusión educativa".
- Jesús Florez Beledo Expuso su ponencia: "Moderna Investigación farmacológica en modelos animales de Síndrome de Down: aplicaciones prácticas".
- Pedro Martínez López: Habló de "Nuevos caminos, el futuro de las personas con Síndrome Down hacia el SEPAP (Servicio de promoción de autonomía personal)"
- Fernando Bellver Silvan: Trató el tema de inclusión, normativas internacionales, el asistente personal y el trabajo de círculos de apoyo.

29 Y 30 DE MAYO: Paralelamente a las Jornadas del XXV Aniversario, en el mismo edificio se celebró el Congreso de Autogestores donde participaron cerca de 30 jóvenes pertenecientes a los grupos de autogestores Aldapa de la Asociación Síndrome de Down y el grupo Gure Nahia de Bilbao.

7 DE JUNIO: Masterclass Benéfica de Zumba en el parking del E. Leclerc.

DEL 15 AL 19 DE JUNIO: Campaña "Y tú qué haces?". Con una exposición fotográfica sobre "La vida de Jaime" que tiene como objetivo reivindicar las capacidades de las personas con Síndrome de Down y desmitificar la discapacidad intelectual.

17 DE JUNIO: Jornada de puertas abiertas, donde se expusieron todos los programas de la Asociación.

25 DE OCTUBRE: El grupo de txalaparta hace la apertura de la Fiesta de la Inclusión organizada por Hiru Hamabi.

12 DE DICIEMBRE: CONCIERTO BENÉFICO DE MOTXILA 21. El grupo de la Asociación, toca uno de los conciertos más emotivos desde su creación en la Sala Zentral de Pamplona. Participan los músicos más importantes dentro del panorama musical nacional. Participaron Fito Cabrales, Jesús Cifuentes "Cifu", Fermín Muguruza, Gari, Kutxi Romero, Fermín Goñi y "El Drogas". Siendo televisado en la EITB.

COLABORADORES





ASOCIACIÓN SÍNDROME DE DOWN DE NAVARRA

MONASTERIO DE TULEBRAS 1, BAJO
31011 PAMPLONA
CIF. G31277197
TFNO. 948263280-615622515
WEB: www.sindromedownnavarra.org
mail: administracion@sindromedownnavarra.org

ENTIDAD FINANCIADA POR

